

FONDATION DES CLEFS DE ST-PIERRE
pour la conservation de la Cathédrale Saint-Pierre à Genève

r a p p o r t d u
c o n s e i l d e f o n d a t i o n 2 0 0 5



CATHEDRALE
SAINT-PIERRE
GENEVE

Membres du conseil de fondation en 2005

Guillaume Fatio, président

Olivier Vodoz, vice-président

Michel Sermet, trésorier

Costin van Berchem, secrétaire

Michel Gruner, directeur des travaux

Hubert Schneebeli, président de la Commission de Saint-Pierre

Nathalie Canonica

Pierre-André Chaix¹

Jean-Marc Delessert

Didier Grange, délégué de la Ville de Genève

William McComisch²

Sabine Nemeč-Piguet, déléguée de l'Etat de Genève

¹ Dès le 1^{er} avril 2005

² Jusqu'au 31 mars 2005

Secrétariat

Place du Bourg-de-Four 24 - 1204 Genève

Tél. +41 (0)22 310 29 29 - Fax +41 (0)22 310 02 25

E-mail : clefs.stpierre@bluewin.ch

CCP12-1448-3

Rapport 2005 du conseil de fondation

L'année 2005 a été riche en réalisations diverses pour la Fondation des Clefs de St-Pierre.

En vue des festivités marquant l'inauguration, en avril 2005, du nouveau Musée International de la Réforme, une coopération a été mise en place au niveau du gardiennage et de la billetterie, afin que les visiteurs puissent à l'aide d'un seul billet visiter l'Espace Saint-Pierre composé de la cathédrale et de ses tours, du site archéologique et, bien entendu, du musée. Divers travaux de mise en valeur ont également été réalisés, comme le remplacement du système de filets anti-pigeons par un système plus discret à impulsions électriques à basse tension. L'éclairage du fronton et du porche a été gracieusement revu et amélioré par la Ville de Genève. Le sol de la cathédrale a été nettoyé en profondeur et imperméabilisé, afin de limiter les dégâts futurs. De même, le parvis a été traité et les marches abîmées ont été réparées.

La fête d'inauguration du Musée International de la Réforme a été un grand succès et les nombreux visiteurs ont pu découvrir aussi les beffrois de la cathédrale, exceptionnellement ouverts au public grâce à la collaboration des Amis de la Cathédrale, ainsi que le nouvel aménagement muséographique de l'accueil du site archéologique, prélude à la refonte complète de la visite du site qui sera achevée lors de l'ouverture de la dernière extension des fouilles, en novembre 2006.

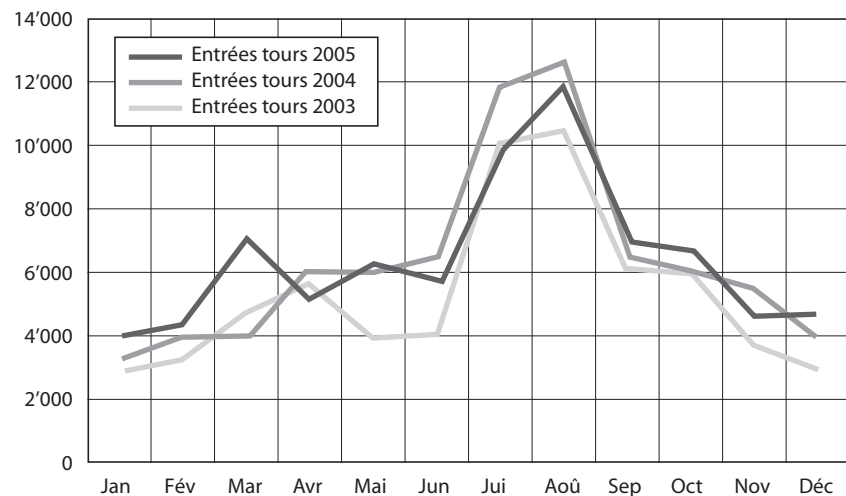
Parallèlement, la fondation poursuit plusieurs projets de longue haleine, parmi lesquels la restauration des beffrois (qui a fait l'objet d'un article dans le rapport 2004) et de la voûte du chœur et des premières travées de la nef, ainsi que l'amélioration de l'éclairage intérieur de la cathédrale, qui est largement critiqué. Sans parler du chantier le plus important, à savoir la poursuite de l'aménagement de la 3^e partie des fouilles archéologiques et de la refonte muséographique. Pour tous ces grands travaux, nous bénéficions du soutien indispensable de partenaires publics ou privés sans la générosité desquels le conseil de fondation ne serait pas en mesure de mener à bien sa mission de conservation et d'entretien de la cathédrale.

Au quotidien, le travail de la fondation consiste à assurer l'ouverture et l'exploitation de la cathédrale et du site archéologique, qui sont ouverts tous les jours de l'année (à l'exception du lundi, jour de fermeture du site). Les efforts en la matière ont été couronnés de succès en 2005, puisque, malgré l'augmentation du prix des billets rendue nécessaire par la hausse continue des charges d'exploitation, la fréquentation des lieux est restée stable, voire en légère hausse. D'où le résultat équilibré que le conseil de fondation est en mesure de présenter à vous qui soutenez la Fondation des Clefs de St-Pierre dans sa mission, au service de la cathédrale et de la communauté.

Guillaume Fatio

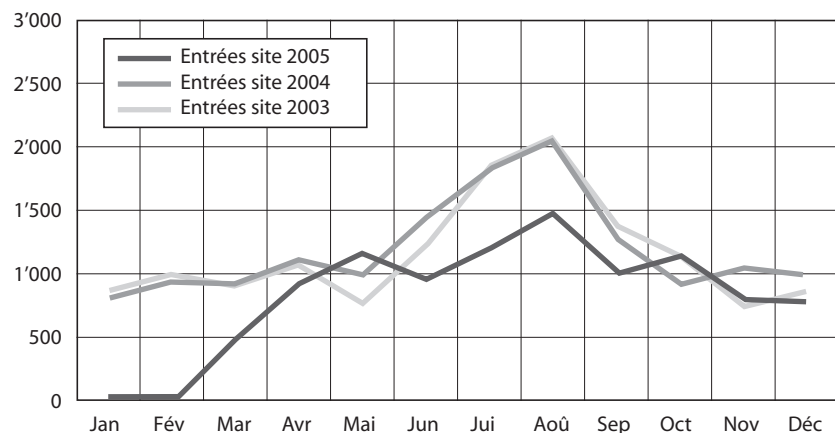
Président

Statistiques 2003-2005 : entrées aux tours



Année 2005 : 77'420 entrées aux tours

Statistiques 2003-2005 : entrées au site archéologique



Année 2005 : 9'783 entrées au site

Rapport du trésorier sur les comptes de l'exercice 2005

Cette année, le trésorier de la Fondation est heureux de pouvoir encore présenter des comptes de la gestion courante qui sont bénéficiaires. Le résultat de l'exercice s'élève à CHF 10'852.-, montant qui est reporté à compte nouveau. Sans vouloir verser dans le pessimisme, il n'est pas certain que nous parvenions à rester bénéficiaires dans les exercices à venir. En effet, le risque existe de voir les dépenses croître plus rapidement que les recettes.

Il ressort du détail du compte de gestion que les dépenses sont en hausse de CHF 74'000.- par rapport à l'exercice précédent, les plus fortes variations touchant les frais d'entretien ainsi que le poste salaire. Ces augmentations étaient prévisibles, les dépenses pour l'entretien courant ayant été modestes durant les années précédentes et celles relatives aux charges des collaborateurs découlant de l'engagement d'un gardien supplémentaire. Cet engagement s'est avéré nécessaire pour couvrir l'étendue des heures d'ouverture de la Cathédrale afin de la rendre plus accessible aux visiteurs. Par chance, les produits ont globalement progressé dans la même mesure, principalement au niveau des recettes visiteurs; le relèvement des tarifs décidé en 2005 y a largement contribué. Nous avons également pu compter sur un accroissement bienvenu des dons.

Au cours de l'exercice 2005 nous avons effectué des grands travaux pour près de CHF 96'000.-. Les plus importants ont porté sur le nettoyage du sol, la pose d'un système anti-pigeons remplaçant le filet tendu au-dessus du parvis et la rénovation des portes battantes à l'entrée de la Cathédrale. Ces dépenses ont été couvertes par la dissolution partielle de la réserve pour travaux. La restauration de la sonnerie et des beffrois a débuté. A noter que le budget de cette restauration est de près de CHF 380'000.-. Pour l'année 2006, le budget des travaux sera très élevé puisque nous devons entreprendre le nettoyage des voûtes.

Les travaux d'aménagement du site archéologique, se sont poursuivis et les dépenses de l'exercice ont été couvertes par la dissolution partielle de la provision constituée durant les années précédentes à cet effet. Depuis le début des travaux de la 3ème étape, les dépenses ainsi engagées s'élèvent à près de CHF 1'700'000.-.

La conservation et l'entretien de la Cathédrale, tout comme la mise en valeur du site archéologique, constituent les buts de la Fondation et les projets pour les satisfaire ne manquent pas. Nous avons besoin de la générosité de chacun, particuliers, fondations et entreprises privées, pouvoirs publics du Canton ou de la Ville de Genève. J'adresse mes remerciements et ma reconnaissance à tous ceux qui nous soutiennent et sans lesquels nous ne pourrions pas continuer notre mission : les dons, ainsi que les subventions, sont plus que jamais nécessaires au bon fonctionnement de la Fondation.

Michel Sermet
Trésorier

Bilan au 31 décembre 2005

Actif	2005	2004
Caisse	85.55	125.05
Comptes de chèques postaux	444'126.79	669'718.89
Avoirs en banques à vue	904'948.14	1'109'794.64
Stock	20'541.00	1.00
Administration fédérale des contributions (impôt anticipé à récupérer)	4'073.19	2'122.64
Mobilier et matériel	1.00	1.00
Actifs transitoires	97'262.05	162'251.60
Total de l'actif	1'471'037.72	1'944'014.82
Passif		
Créanciers	149'927.55	274'007.100
Travaux en cours	0.00	50'000.00
Factures à payer	129'928.00	198'541.55
Compte courant estrades mobiles	19'024.25	24'490.25
Compte courant audioguidage	975.30	975.30
Réserve pour travaux	619'317.60	713'577.95
Réserve affectée site 3^e étape	440'497.07	800'986.20
Réserve travaux beffois	94'999.93	0.00
Compte de capital		
Capital de dotation	10'000.00	10'000.00
Résultat :	156'295.57	145'443.57
- Résultat reporté	145'443.57	132'284.36
- Bénéfice de l'exercice	10'852.00	13'159.21
Total du passif	1'471'037.72	1'944'014.82

Compte de résultat de l'exercice 2005

	2005	2004
Gestion cathédrale et site archéologique		
Résultat de l'exercice	10'852.00	13'159.21
Aménagement du site archéologique		
Résultat de l'exercice	- 360'489.13	353'114.90
Travaux beffois		
Charges	- 69'000.07	0.00
Subvention Loterie Romande	150'000.00	0.00
Dons Amis de la Cathédrale	14'600.00	0.00
Grands travaux	-96'260.35	-93'939.60
Recettes extraordinaires		
Legs et dons	2'000.00	25'000.00
Résultat avant variation des réserves	- 348'897.55	297'334.51
Dissolution réserve 3^e étape	360'489.13	-353'114.90
Dissolution réserve travaux	94'260.35	68'939.60
Attribution réserve travaux beffois	-94'999.93	0.00
Résultat de l'exercice	10'852.00	13'159.21

Compte
« Gestion cathédrale et site archéologique »
de l'exercice 2005

Produits	2005	2004
Subventions	168'000.00	168'000.00
Ville de Genève	60'000.00	60'000.00
Etat de Genève	108'000.00	108'000.00
Tronc Saint-Pierre	2'492.50	986.05
Fonds Fauche	1'475.00	1'622.50
Fonds Rossier	35'375.20	38'912.75
Intérêts bancaires	5'572.95	6'064.59
Location cathédrale et estrades	43'582.40	49'908.40
Montées tours	241'603.00	208'131.40
Entrées site (billets)	64'856.00	59'039.00
Entrées Espace St-Pierre	14'502.90	0.00
Dons	41'034.00	9'817.00
Recettes diverses	7'680.55	1'295.40
Bénéfices sur ventes	31'224.85	41'906.75
Total des produits	657'399.55	585'683.84

Charges		
Salaires et charges sociales	284'273.55	262'276.70
Services Industriels	112'727.40	116'055.40
Téléphone	3'032.40	2'984.15
Rapport annuel	8'557.90	0.00
Frais promotion	23'995.35	23'385.91
Espace St-Pierre direction	20'578.50	0.00
Assurances	38'296.50	37'350.90
Entretien et matériel	74'096.40	47'054.59
Honoraires d'architectes	25'630.35	0.00
Amortissement stock	0.00	35'989.50
Impression billets	19'783.30	4'842.00
Frais administratifs	16'654.95	20'828.75
Frais de banque	1'103.75	1'026.68
Frais divers	3'289.75	4'093.90
Rétrocession Paroisse	14'527.45	16'636.15
Total des charges	646'547.55	572'524.63

Résultat de l'exercice **10'852.00** **13'159.21**

Compte
« Aménagement du site archéologique »
de l'exercice 2005

Produits	2005	2004
Subventions	145'382.00	564'053.00
Etat de Genève	99'400.00	71'245.00
Ville de Genève	0.00	359'392.00
Confédération	45'982.00	133'416.00
Dons	0.00	10'000.00
Total des produits	145'382.00	574'053.00

Charges		
Travaux site 3 ^e étape	505'871.13	220'938.10
Total des charges	505'871.13	220'938.10

Résultat de l'exercice **- 360'489.13** **353'114.90**

NICOLAS WENGER

COMPTABLE DIPLOMÉ FÉDÉRAL
EXPERT-COMPTABLE DIPLOMÉ

NUMÉRO TVA 283.316
TÉLÉPHONE 022 311 42 55
TÉLÉFAX 022 311 32 24
E-MAIL INFO@FIDUWENGER.CH
CHÈQUES POSTAUX 12-3772-3

QUAI DE L'ÎLE 15
CASE POSTALE 5685
1211 GENÈVE 11

**RAPPORT DE CONTRÔLE
AU CONSEIL DE FONDATION**

**de la Fondation des Clefs de St-Pierre pour
la conservation de la Cathédrale Saint-Pierre à Genève**

Monsieur le Président,
Mesdames et Messieurs,

En ma qualité d'organe de contrôle de votre Fondation, j'ai vérifié, conformément aux dispositions légales, les comptes annuels arrêtés au 31 décembre 2005.

Les contrôles que j'ai effectués par sondages m'ont permis de constater :

- que le bilan et le compte de résultat concordent avec la comptabilité,
- que la comptabilité est tenue avec exactitude,
- que l'état de la fortune sociale et des résultats répond aux règles établies par la loi et les statuts pour les évaluations en matière de bilan.

Le compte de résultat de 2005 fait apparaître un excédent de recettes de Frs 10'852,00 qui a été viré au compte capital. Il en résulte ainsi un surplus d'actif de Frs 166'295,57.

Genève, le 11 août 2006

Annexes :

- Bilan au 31 décembre 2005
- Compte de résultat de l'exercice 2005
- Compte "gestion Cathédrale et site archéologique" de l'exercice 2005
- Compte "aménagement du site archéologique" de l'exercice 2005
- Annexe 2005

Membre de la CHAMBRE FIDUCIAIRE

ASSOCIATION DES AMIS DE LA CATHEDRALE

Place du Bourg-de-Four 24
CH-1204 Genève
CCP 12-24033-2



CATHEDRALE
SAINT-PIERRE
GENÈVE

L'association a pour but principal de soutenir la Fondation des Clefs de Saint-Pierre dans toutes ses tâches de restauration et de conservation de la Cathédrale Saint-Pierre, de la chapelle des Macchabées et du site archéologique.

Elle s'efforce aussi d'assurer un appui régulier aux Concerts de la Cathédrale lors des manifestations musicales qu'ils organisent régulièrement, ainsi qu'à la paroisse de Saint-Pierre-Fusterie pour ses éventuelles activités déployées à la Cathédrale en dehors des cultes.

**Devenez membre des
Amis de la Cathédrale Saint-Pierre**

Nom

Prénom

Adresse

.....

Code postal

Demande à devenir membre de l'association
des Amis de la Cathédrale Saint-Pierre à Genève

Genève, le

Signature

découper et
affranchir

**ASSOCIATION DES AMIS
DE LA CATHEDRALE**
Place du Bourg-de-Four 24
CH-1204 Genève

Cotisation annuelle 35.- au minimum
Cotisation de soutien 100.- au minimum

